

*Муниципальное автономное дошкольное образовательное учреждение  
муниципального образования город Краснодар «Детский сад № 186 «Радуга»  
МАДОУ МО г. Краснодар «Детский сад № 186»*

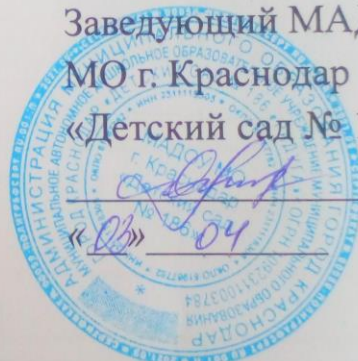
СОГЛАСОВАНО

Совет Организации  
МАДОУ МО г. Краснодар  
«Детский сад № 186»

протокол № 2  
от «03» 04 2023г.

УТВЕРЖДАЮ

Заведующий МАДОУ  
МО г. Краснодар  
«Детский сад № 186»



О.Н. Кутовая

«03» 04 2023г.

**Отчет о результатах самообследования  
муниципального автономного дошкольного образовательного учреждения  
муниципального образования город Краснодар  
«Детский сад № 186 «Радуга»  
за 2022 год**

Содержание  
отчета о результатах самообследования

Раздел	Наименование разделов	Стр.
<b>I.</b>	<b>АНАЛИТИЧЕСКАЯ ЧАСТЬ</b>	<b>3</b>
1.1.	Общие сведения об образовательной организации	3
1.2.	Оценка образовательной деятельности	4
1.3.	Оценка системы управления ДОО	7
1.4.	Оценка кадрового обеспечения	8
1.5.	Оценка учебно-методического обеспечения	10
1.6.	Оценка библиотечно - информационного обеспечения	11
1.7.	Оценка материально - технической базы	12
1.8.	Оценка функционирования внутренней системы оценки качества образования	13
<b>II.</b>	<b>РЕЗУЛЬТАТЫ АНАЛИЗА ПОКАЗАТЕЛЕЙ ДЕЯТЕЛЬНОСТИ ОРГАНИЗАЦИИ, ПОДЛЕЖАЩИЙ САМООБСЛЕДОВАНИЮ</b>	<b>15</b>
2.1.	Показатели деятельности дошкольной образовательной организации, подлежащей самообследованию за 2022 год	15
2.2.	<b>ВЫВОД</b>	<b>18</b>

В соответствии с Приказами Министерства образования и науки Российской Федерации от 14.06.2013 № 462 «Об утверждении Порядка проведения самообследования образовательной организации» (в редакции Приказа Минобрнауки РФ от 14.12.2017 № 1218 и от 10.12. 2013 № 1324 «Об утверждении показателей деятельности образовательной организации, подлежащей самообследованию», в МАДОУ МО г. Краснодар «Детский сад № 186 «Радуга» на основании Приказа №72-О от 10.02.2023г в сроки 21.02.2023 г. по 22.03.2023 г., с целью обеспечения доступности и открытости информации о деятельности организации, проведено самообследование деятельности образовательной организации за 2022 год, сформирован отчет, рассмотрен на Совете Организации 3.04.2023 года, протокол № 2.

## I. Аналитическая часть

### 1.1. Общие сведения об образовательной организации

Полное наименование образовательной организации	Муниципальное автономное дошкольное образовательное учреждение муниципального образования город Краснодар «Детский сад № 186 «Радуга» (краткое наименование: МАДОУ МО г. Краснодар «Детский сад № 186»)
Руководитель	Кутовая Ольга Николаевна
Адрес организации	350038, г. Краснодар, пос. Плодородный, д.9
Телефон, факс	(861) 274-87-69, 274-87-68
Адрес электронной почты и официального сайта образовательной организации	e-mail: <a href="mailto:detsad186@kubannet.ru">detsad186@kubannet.ru</a> адрес сайта: ds186.centerstart.ru
Учредитель	Администрации муниципального образования город Краснодар.
Дата создания	Постановление администрации муниципального образования город Краснодар от 10.12.2008г №4387
Режим работы	Детский сад работает пять дней в неделю, с 07.00 до 19.00, кроме выходных и праздничных дней. Длительность пребывания детей - 12 часов в группах полного дня, до 4 часов в группах кратковременного пребывания.
Сведения о дате предоставления и регистрационном номере лицензии на	Лицензия от 09.04.2012г.

осуществление образовательной деятельности	
--	--

Муниципальное автономное дошкольное образовательное учреждение муниципального образования город Краснодар «Детский сад № 186 «Радуга» (далее – ДОО) расположено поселке Плодородный города Краснодара, вдали от производящих предприятий и торговых мест. Здание Детского сада построено по типовому проекту. Общая площадь здания 648,3 м<sup>2</sup>.

Цель деятельности Детского сада – осуществление образовательной деятельности по реализации образовательных программ дошкольного образования.

Предметом деятельности Детского сада является формирование общей культуры, развитие физических, интеллектуальных, нравственных, эстетических и личностных качеств, формирование предпосылок учебной деятельности, сохранение и укрепление здоровья воспитанников.

Режим работы Детского сада

Рабочая неделя – пятидневная, с понедельника по пятницу.

Длительность пребывания детей в группах – 12 часов.

Режим работы групп – с 7:00 до 19:00.

## 1.2. Оценка образовательной деятельности

*Документы, регламентирующие образовательную деятельность ДОО.*

*Федеральные:*

- Закон «Об образовании в Российской Федерации» № 273 - ФЗ от 29.12.2012г;

- Федеральный государственный образовательный стандарт дошкольного образования (Утвержден приказом Министерства образования и науки Российской Федерации от 17 октября 2013 г. N 1155);

- Приказ Министерства просвещения РФ от 31 июля 2020 г. N 373 "Об утверждении Порядка организации и осуществления образовательной деятельности по основным общеобразовательным программам - образовательным программам дошкольного образования"

□ Постановление Главного государственного санитарного врача РФ от 28 сентября 2020 г. № 28 "Об утверждении санитарных правил СП 2.4.3648-20 "Санитарно-эпидемиологические требования к организациям воспитания и обучения, отдыха и оздоровления детей и молодежи""

*Региональные:*

- Закон Краснодарского края «Об образовании в Краснодарском крае» № 2770 КЗ от 16.07.2013г. ( в ред. [от 09.12.2021 N 4600-КЗ](#) )

*Образовательной организации:*

- Устав муниципального автономного дошкольного образовательного учреждения муниципального образования город Краснодар «Детский сад № 186». Постановление.

Лицензия на образовательную деятельность от 09.04.2012г. серия 23Л01 регистрационный № 0000189, Приказ Министерства образования и науки Краснодарского края № 2037 от 09.04.2012. Срок действия лицензии - бессрочно. Приложение № 1 к лицензии от 09.04.2012г. серия 23П01 регистрационный номер 0018223 Приказ от 22.06.2019 № 2732

- ОП ДО МАДОУ МОг. Краснодар «Детский сад № 186»
- Годовой план.
- Протоколы Педагогических советов.
- Локальные акты.
- Приказы ДОО.

Образовательная деятельность проводится на основании утверждённой образовательной программы дошкольного образования МАДОУ МО г. Краснодар «Детский сад № 186» (ОП ДОО), для групп общеразвивающей направленности. ОП ДОО составлена в соответствии с ФГОС ДО, с учётом примерной основной образовательной программой дошкольного образования, санитарно-эпидемиологическими правилами и нормативами, особенностей образовательной организации, региона, образовательных потребностей и запросов родителей (законных представителей) воспитанников.

В программе определены цели и задачи, планируемые результаты, содержание и организация образовательного процесса на ступени дошкольного образования.

Образовательная программа ДОО рассчитана на освоение детьми в возрасте от 2-7 лет в группах общеразвивающей направленности (воспитанников 232, групп 10).

Виды групп:

группы 12 часового пребывания:

8-дошкольного возраста,

1 - раннего возраста .

Кратковременного пребывания:

1 группа кратковременного пребывания (4-х часовая).

Все воспитанники обучаются по ОП ДОО.

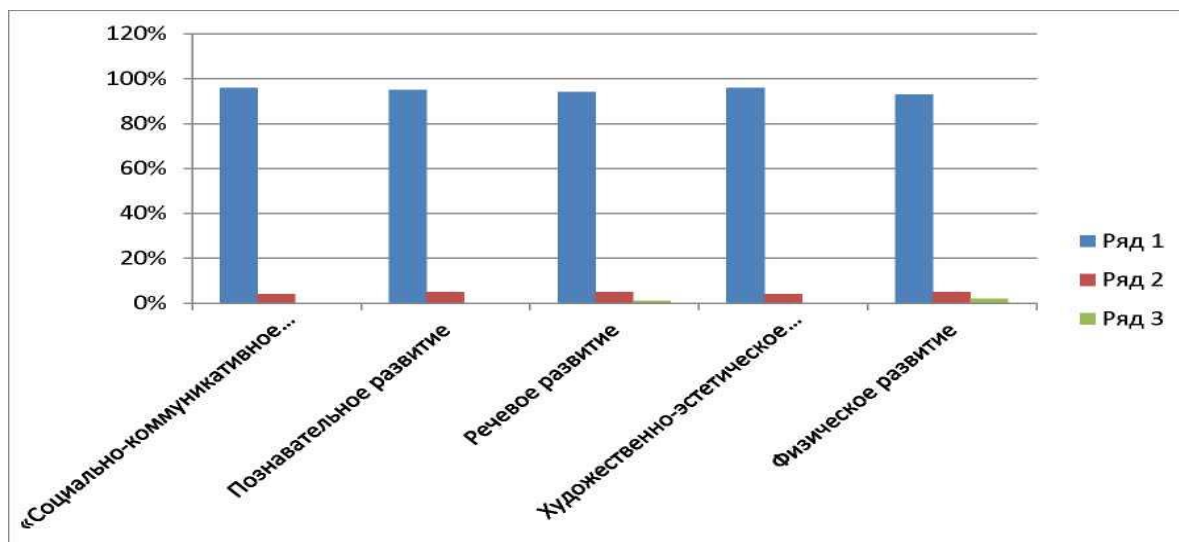
Уровень развития детей анализируется по итогам педагогической диагностики. Формы проведения диагностики:

- диагностические занятия (по каждому разделу программы);
- диагностические срезы;
- наблюдения, итоговые занятия.

Разработаны диагностические карты освоения образовательной программы дошкольного образования ДОО в каждой возрастной группе. Карты включают анализ уровня развития целевых ориентиров детского развития и качества освоения образовательных областей. Работа педагогического коллектива по развитию личности, мотивации и способностей детей в различных видах деятельности проводилась по следующим направлениям (образовательным областям):

- «Социально-коммуникативное развитие»,
- «Познавательное развитие»,
- «Речевое развитие»,
- «Художественно-эстетическое развитие»,
- «Физическое развитие».

Так, результаты качества освоения ОП ДОО на конец 2022 года выглядят следующим образом:



### Воспитательная работа

Чтобы выбрать стратегию воспитательной работы, в 2022 году проводился анализ состава семей воспитанников.

#### Характеристика семей по составу

Состав семьи	Количество семей	Процент от общего количества воспитанников семей
Полная	206	88,7%
Неполная с матерью	26	11,2%
Неполная с отцом	0	0 %
Оформлено опекунов	0	0%

#### Характеристика семей по количеству детей

Количество детей в семье	Количество семей	Процент от общего количества семей воспитанников
Один ребенок	85	36,6%
Два ребенка	118	50,8%
Три ребенка и более	29	12,5%

Воспитательная работа строится с учетом индивидуальных особенностей детей, с использованием разнообразных форм и методов, в тесной взаимосвязи

воспитателей, специалистов и родителей. Детям из неполных семей уделяется большее внимание в первые месяцы после зачисления в ДОО.

Формат образовательных услуг, оказываемых МАДОУ МО г. Краснодар «Детский сад № 186 «Радуга», обусловлен наличием социального заказа, требованиями государственного образовательного стандарта дошкольного образования, условиями и педагогическими возможностями образовательного учреждения. Имеющиеся организационно-правовые условия обеспечивают оказание услуги по реализации образовательной программы дошкольного образования. На официальном сайте в информационно-телекоммуникационной сети «Интернет» в полном объеме размещена актуальная информация о МАДОУ МО г. Краснодар «Детский сад № 186 «Радуга» как об организации, осуществляющей образовательную деятельность, и ее деятельности.

**Вывод:** Образовательная деятельность осуществляется систематически и комплексно. В сравнении с 2021 годом, в 2022 году показатели стабильно высокие. Практически все дети осваивают образовательную программу на этапах раннего возраста и дошкольного образования.

### 1.3. Оценка системы управления ДОО

Управление ДОО осуществляется в соответствии с действующим законодательством и уставом МАДОУ.

Управление ДОО строится на принципах единоначалия и коллегиальности. Коллегиальными органами управления являются: Совет МАДОУ, педагогический совет, общее собрание работников. Единоличным исполнительным органом является руководитель – заведующий.

#### Органы управления, действующие в Детском саду

Наименование органа	Функции
Заведующий	Контролирует работу и обеспечивает эффективное взаимодействие структурных подразделений организации, утверждает штатное расписание, отчетные документы организации, осуществляет общее руководство Детским садом
Совет Организации	Рассматривает вопросы: – развития образовательной организации; – финансово-хозяйственной деятельности; – материально-технического обеспечения
Педагогический совет	Осуществляет текущее руководство образовательной деятельностью Детского сада, в том числе рассматривает вопросы: – развития образовательных услуг; – регламентации образовательных отношений;

	<ul style="list-style-type: none"> <li>– разработки образовательных программ;</li> <li>– выбора учебников, учебных пособий, средств обучения и воспитания;</li> <li>– материально-технического обеспечения образовательного процесса;</li> <li>– аттестации, повышении квалификации педагогических работников;</li> <li>– координации деятельности методических объединений</li> </ul>
Общее собрание работников	<p>Реализует право работников участвовать в управлении образовательной организацией, в том числе:</p> <ul style="list-style-type: none"> <li>– участвовать в разработке и принятии коллективного договора, Правил трудового распорядка, изменений и дополнений к ним;</li> <li>– принимать локальные акты, которые регламентируют деятельность образовательной организации и связаны с правами и обязанностями работников;</li> <li>– разрешать конфликтные ситуации между работниками и администрацией образовательной организации;</li> <li>– вносить предложения по корректировке плана мероприятий организации, совершенствованию ее работы и развитию материальной базы</li> </ul>

Структура и система управления соответствуют специфике деятельности Детского сада.

**Вывод.** Система управления создаёт условия для эффективного взаимодействия администрации и Советов ДОО. В сравнении с 2021 годом, в 2022 году система управления детским садом показывает стабильные результаты работы ДОО и оперативному решению всех поставленных задач. По итогам 2022 года система управления детским садом оценивается как достаточно эффективная, позволяющая учесть мнение работников и всех участников образовательных отношений.

#### 1.4. Оценка кадрового обеспечения

Педагогическую деятельность в ДОО осуществляют 15 педагогов из них:

- старший воспитатель – 0;
- педагог-психолог - 0;
- инструктор по ФК - 1;
- музыкальный руководитель - 1;
- воспитатель – 13.



### Распределение педагогов по возрасту

Год	Моложе 25 лет	25-30 лет	30-50 лет	50-60 года
2022		1	12	2

### Распределение педагогов по стажу

Год	до 3-х лет	3-5 лет	5-10 лет	10-15 лет	15-20 лет	более 20 лет
2022	4	2	3	1	3	2

### Распределение педагогов по уровню образования

Год	Высшее	Среднее- профессиональное	Обучаются в ВУЗе
	педагогическое	педагогическое	педагогическое
2022	15	0	0

### Распределение педагогов по уровню квалификации

Год	Высшая категория	Первая категория	Соответствие занимаемой должности	Не имеют соответствия
2022	3	6	0	6

Один раз в три года педагоги проходят курсы повышения квалификации. Регулярно участвуют в работе методических объединений, знакомятся с опытом работы своих коллег из других дошкольных учреждений, а также саморазвиваются. Все это в комплексе дает хороший результат в организации педагогической деятельности и улучшении качества образования и воспитания дошкольников.

Все педагоги ДОО владеют ИКТ и постоянно применяют их в своей работе с воспитанниками, а также, постоянно повышают свою компетентность в освоении новых технологий.

Кроме того, в ДОО пришло много новых педагогов, которые перенимают опыт у своих наставников, знакомятся с профессией.

**Вывод:** Основной состав педагогов ДОО имеет высшую и первую квалификационную категорию (9 педагогов). Остальные 6 педагогов являются вновь пришедшими в профессию, не имеют 2-х летнего опыта работы, чтобы пройти аттестацию на соответствие.

Категория Год	2021 г. - 17 педагогов	2022г - 15 педагогов
Высшая	3 - 18 %	3 – 20%
Первая	10 - 59 %	6 – 40%
Соответствие занимаемой должности	0 - 0 %	0 – 0%
Не имеют соответствия (работают менее 2-х лет)	4 - 23 %	6 – 40%

### 1.5. Оценка учебно-методического обеспечения

Развивающая предметно-пространственная среда в образовательной организации организована в соответствии с ФГОС, с соблюдением следующих требований: содержательность, насыщенность, вариативность, доступность, трансформируемость, полифункциональность, безопасность.

Организация образовательного пространства и разнообразие материалов, оборудования и инвентаря (в здании и на участках) обеспечивают: игровую, познавательную, исследовательскую, двигательную и творческую активность всех воспитанников, экспериментирование с доступными детям материалами; эмоциональное благополучие детей, возможность их самовыражения. Образовательное пространство оснащено средствами обучения и воспитания, ТСО, соответствующими материалами, в том числе расходным игровым, спортивным, оздоровительным оборудованием, инвентарем в соответствии со спецификой Программы.

Развивающая предметно-пространственная среда организуется по принципу небольших полузамкнутых микропространств, для того чтобы избежать скученности детей и способствовать играм подгруппами в 3-5 человек. Все материалы и игрушки располагаются так, чтобы не мешать свободному перемещению детей, создать условия для общения со сверстниками. В группах созданы различные центры активности:

- «Центр познания» обеспечивает решение задач познавательно-исследовательской деятельности детей (развивающие и логические игры, речевые игры, игры с буквами, звуками и слогами; опыты и эксперименты);
- «Центр творчества» обеспечивает решение задач активизации творчества детей (режиссерские и театрализованные, музыкальные игры и импровизации, художественно-речевая и изобразительная деятельность);
- «Игровой центр», обеспечивающий организацию самостоятельных

сюжетно-ролевых игр;

- «Литературный центр», обеспечивающий литературное развитие дошкольников;
- «Спортивный центр», обеспечивающий двигательную активность и организацию здоровьесберегающую деятельность детей.

Учитываются возрастные отличия:

- для детей 3-го года жизни обеспечивается большое пространство, чтобы дети много двигались.
- В группах 4-го года жизни центр сюжетно-ролевой игры насыщается орудийными и ролевыми атрибутами.
- В среде групп 5-6- леток учитывается потребность игры со сверстниками и потребность в уединении.
- В подготовительных к школе группах среда насыщается играми на развитие психических процессов.

Игровые центры и тематические зоны, охватывают все интересы детей. Зоны организованы с целью формирования у детей устойчивой гендерной идентификации, позитивного отношения к гендерным ролям, улучшения межличностных отношений в группе.

В 2022 году, детский сад пополнил предметно-развивающую среду групп материалами и инструментарием для организации игровой и образовательной деятельности.

Для всех возрастных групп и музыкально-физкультурного зала приобрели:

- конструкторы (деревянные и пластиковые);
- настольные и дидактические игры;
- игровые наборы для сюжетно - ролевых игр («Доктор», «Слесарь» «Магазин» и т.д.);
- мячи разных размеров;
- музыкальные инструменты (бубны, колокольчики, ксилофоны, микрофоны, барабаны)
- наборы кукол для театра,
- костюмы для детей и взрослых.

Так же, с целью обеспечения реализации ФГОС ДО в ДОО создана система методической работы. Основными структурными единицами методической работы являются: «Информационно-методическое совещание», «Школа педагогического мастерства», работа творческих групп по проектной деятельности в рамках МСИП, смотры и конкурсы развивающей предметно-пространственной среды. Проводятся педагогические советы, заседания психолого-педагогического консилиума; педагог-психолог проводит тренинги в части развития профессионального ресурса педагогов ДОО и профилактике профилактического выгорания.

В рамках внутреннего обучения делается акцент на активные и творческие 20 формы взаимодействия: диалог, практикум, использование информационно-коммуникационных средств, работа в группах.

**Вывод:** Для качества предоставления образовательных и воспитательных услуг ежегодно пополняется развивающая предметно- пространственная среда в соответствии с ФГОС ДО групповых ячеек, музыкально-спортивного зала, методического кабинета и кабинета педагога — психолога.

### **1.6. Оценка библиотечно-информационного обеспечения.**

В ДОО библиотека является составной частью методической службы. Библиотечный фонд располагается в методическом кабинете, кабинетах специалистов, группах детского сада. Библиотечный фонд представлен методической литературой по всем образовательным областям основной общеобразовательной программы, детской художественной литературой, периодическими изданиями, а также другими информационными ресурсами на различных электронных носителях. В каждой возрастной группе имеется банк необходимых учебно-методических пособий, рекомендованных для планирования воспитательно-образовательной работы в соответствии с обязательной частью ООП.

В 2022 году детский сад пополнил учебно-методический комплект к примерной общеобразовательной программе дошкольного образования «Детство» под ред.; Т.И Бабаева, А.Г. Гогоберидзе, О.В. Солнцева в соответствии с ФГОС.

Оборудование и оснащение методического кабинета достаточно для реализации образовательных программ. В методическом кабинете созданы условия для возможности организации совместной деятельности педагогов.

В ДОО создана картотека методической и художественной литературы. В фонде периодической литературы есть подписные издания для педагогов: «Справочник старшего воспитателя ДОО» и «Педагогический вестник Кубани».

Кроме того, в целях эффективного библиотечно-информационного обеспечения используются электронные ресурсы «Система образование». Это первая отраслевая справочная система, созданная специально для администрации образовательных организаций. В ней легко каждый педагог может найти ответы на решения своих профессиональных задач.

В ДОО учебно-методическое и информационное обеспечение достаточно для организации образовательной деятельности и эффективной реализации образовательных программ.

**Вывод:** В 2022 году детский сад пополнил учебно-методический комплект к примерной общеобразовательной программе дошкольного образования «Детство» под ред.; Т.И Бабаева, А.Г. Гогоберидзе, О.В. Солнцева в соответствии с ФГОС.

Оборудование и оснащение методического кабинета достаточно для реализации образовательных программ. В методическом кабинете созданы условия для возможности организации совместной деятельности педагогов.

### 1.7. Оценка материально-технической базы

В ДОО сформирована материально-техническая база для реализации образовательных программ, жизнеобеспечения и развития детей. В детском саду оборудованы помещения:

- групповые ячейки – 3;
- кабинет заведующего – 1;
- методический кабинет – 1;
- музыкально-физкультурный зал – 1;
- кабинет педагога-психолога – 1;
- пищеблок – 1;
- медицинский кабинет – 1;
- манипуляционный кабинет -1;
- изолятор.

Все группы оснащены информационно-телекоммуникационным оборудованием. В каждой группе есть ноутбук, МФУ (принтер сканер, копир), мультимедийным проекторам и широкоформатным экраном. Программное обеспечение – позволяет работать с текстовыми редакторами, интернет-ресурсами, фото-, видеоматериалами, графическими редакторами.

Музыкально-физкультурный зал оснащен акустической системой, ноутбуком, мультимедийным оборудованием и зоной для физического развития (шведская стенка, тренажеры и маты) . Для проведения занятий есть все необходимые раздаточные материалы для воспитанников как для музыкального развития так и для физического)

**Вывод:** Материально-техническое состояние детского сада в 2022 году было пополнено, согласно задачам Программы развития ДОО. Все необходимые технические средства обучения и воспитания пополняются регулярно, что позволяет давать качественное образование воспитанникам.

### 1.8. Оценка функционирования внутренней системы оценки качества образования

В ДОО создано внутренняя система оценки качества образования (ВСОКО), которая определяется по 3 показателям:

*Качество образовательного деятельности:*

- взаимодействия педагогов с детьми в процессе воспитания и обучения;
- взаимодействия персонала между собой в процессе воспитания и обучения;
- взаимодействия педагогов с родителями в процессе воспитания и обучения.

*Качество образовательных условий:*

финансовые условия - обеспечение государственных гарантий;

материально-технические условия - характеристика и оснащённость помещений оборудованием и методическими материалами в соответствии с нормативными требованиями;

развивающая предметно-пространственная среда - соответствие требованиям ФГОС ДО;

кадровые условия - должностной состав, достаточное количество и необходимая квалификация персонала.

*Качество результатов ДО:*

-динамика освоения детьми содержания образовательной программы по пяти образовательным областям.

-соответствие полученных результатов запланированным целям

Внутренний контроль осуществляется в виде плановых, оперативных проверок. Плановые проверки проведены в соответствии с утверждённым годовым планом, графиком контроля на месяц, который доводился до членов педагогического коллектива.

Результаты внутреннего контроля оформлены в виде справок, отчетов, актов, карт наблюдения.

Мониторинг качества образовательной деятельности в 2022 году показал удовлетворительную работу педагогического коллектива, несмотря на дистанционный режим.

96 % детей успешно освоили образовательную программу дошкольного образования, согласно своей возрастной группы. Воспитанники подготовительных групп показали высокую готовность к школьному обучению. В течение года воспитанники ДОО успешно участвовали в конкурсах и мероприятиях различного уровня.

В конце 2022 года проводилось анкетирование родителей, получены следующие результаты:

- доля получателей услуг, удовлетворенных качеством предоставлением муниципальной услуги «Реализации образовательных программ» - 99%

- доля получателей услуг, удовлетворенных доброжелательностью и вежливостью работников организации» - 98.8%;

-доля получателей услуг, удовлетворённых компетентностью сотрудников организации – 99,5%;

-доля получателей услуг, удовлетворенных степенью информированности о деятельности ДОО - 99,7%.

-доля получателей услуг, удовлетворенных уровнем образовательной работы - 99,9%.

Анкетирование родителей показало высокую степень удовлетворённости качеством предоставляемых услуг. Большинство родителей объективно оценивают степень своего участия в образовательном процессе и выражают желание активно сотрудничать с детским садом.

**Вывод:** Анкетирование родителей в 2022 году, показало высокую степень удовлетворённости качеством предоставляемых услуг, что составляет 100 %, в сравнении с 2021 годом этот показатель составил - 98,69%. Эти показатели роста уровня удовлетворенности получателей образовательных услуг отображают качество работы ДОО за 2022 год.

РЕЗУЛЬТАТЫ АНАЛИЗА ПОКАЗАТЕЛЕЙ ДЕЯТЕЛЬНОСТИ ОРГАНИЗАЦИИ, ПОДЛЕЖАЩИЙ  
САМООБСЛЕДОВАНИЮ

Приложение № 1  
Утверждены

приказом Министерства образования  
и науки РФ от 10 декабря 2013 г. № 1324)

**2.1. Показатели деятельности МАДОУ МО г. Краснодар «Детский сад № 186» подлежащей  
самообследованию**

№ п/гг	Показатели	Единица измерения	
<b>1.</b>	<b>Образовательная деятельность</b>		
1.1	Общая численность воспитанников, осваивающих образовательную программу дошкольного образования, в том числе:	человек	232
1.1.1	В режиме полного дня (8-12 часов)	человек	228
1.1.2	В режиме кратковременного пребывания (3-5 часов)	человек	4
1.1.3	В семейной дошкольной группе	человек	0
1.1.4	В форме семейного образования с психолого-педагогическим сопровождением на базе дошкольной образовательной организации	человек	0
1.2	Общая численность воспитанников в возрасте до 3 лет	человек	26
1.3	Общая численность воспитанников в возрасте от 3 до 8 лет	человек	206
1.4	Численность/удельный вес численности воспитанников в общей численности воспитанников, получающих услуги присмотра и ухода:	человек/%	232/100%



1.4.1	В режиме полного дня (8-12 часов)	человек/%	228/98,2%
1.4.2	В режиме продленного дня (12-14 часов)	человек/%	0
1.4.3	В режиме круглосуточного пребывания	человек/%	0
1.5	Численность/удельный вес численности воспитанников с ограниченными возможностями здоровья в общей численности воспитанников, получающих услуги:	человек/%	0
1.5.1	По коррекции недостатков в физическом и (или) психическом развитии	человек/%	0
1.5.2	По освоению образовательной программы дошкольного образования	человек/%	0
1.5.3	По присмотру и уходу	человек/%	0
1.6	Средний показатель пропущенных дней при посещении дошкольной образовательной организации по болезни на одного воспитанника	день	11,3
1.7	Общая численность педагогических работников, в том числе:	человек	15/ 100%
1.7.1	Численность/удельный вес численности педагогических работников, имеющих высшее образование	человек/%	15 / 100%
1.7.2	Численность/удельный вес численности педагогических работников, имеющих высшее образование педагогической направленности (профиля)	человек/%	12/ 80%
1.7.3	Численность/удельный вес численности педагогических работников, имеющих среднее профессиональное образование	человек/%	0 / 0%

1.7.4	Численность/удельный вес численности педагогических работников, имеющих среднее профессиональное образование педагогической направленности (профиля)	человек/%	0 / 0%
1.8	Численность/удельный вес численности педагогических работников, которым по результатам аттестации присвоена квалификационная категория, в общей численности педагогических работников, в том числе:	человек/%	9 / 60%
1.8.1	Высшая	человек/%	3 / 20%
1.8.2	Первая	человек/%	6 / 40%
1.9	Численность/удельный вес численности педагогических работников в общей численности педагогических работников, педагогический стаж работы которых составляет:	человек/%	15 / 100%
1.9.1	До 5 лет	человек/%	6 / 40%
1.9.2	Свыше 30 лет	человек/%	0 / 0 %
1.10	Численность/удельный вес численности педагогических работников в общей численности педагогических работников в возрасте до 30 лет	человек/%	1 / 6 %
1.11	Численность/удельный вес численности педагогических работников в общей численности педагогических работников в возрасте от 55 лет	человек/%	0 / 0 %
1.12	Численность/удельный вес численности педагогических и административно-хозяйственных работников, прошедших за последние 5 лет повышение квалификации/профессиональную переподготовку по профилю педагогической деятельности или иной осуществляемой в образовательной организации деятельности, в общей численности педагогических и административно-хозяйственных работников	человек/%	18/100%

1.13	Численность/удельный вес численности педагогических и административно-хозяйственных работников, прошедших повышение квалификации по применению в образовательном процессе федеральных государственных образовательных стандартов в общей численности педагогических и административно-хозяйственных работников	человек/%	18/100%
1.14	Соотношение “педагогический работник/воспитанник” в дошкольной образовательной организации	человек /человек	15/232
1.15	Наличие в образовательной организации следующих педагогических работников:		
1.15.1	Музыкального руководителя	да/нет	Да
1.15.2	Инструктора по физической культуре	да/нет	Да
1.15.3	Учителя-логопеда	да/нет	Нет
1.15.4	Логопеда	да/нет	Нет
1.15.5	Учителя- дефектолога	да/нет	Нет
1.15.6	Педагога-психолога	да/нет	Да
2.	Инфраструктура		

2.1	Общая площадь помещений, в которых осуществляется образовательная деятельность, в расчете на одного воспитанника	кв.м.	2 / 2,5
2.2	Площадь помещений для организации дополнительных видов деятельности воспитанников	кв.м.	35,8
2.3	Наличие физкультурного зала	да/нет	нет
2.4	Наличие музыкального зала	да/нет	Да
2.5	Наличие прогулочных площадок, обеспечивающих физическую активность и разнообразную игровую деятельность воспитанников на прогулке	да/нет	Да

## 2.2. Вывод

1. Деятельность МАДОУ строится в соответствии с федеральным законом РФ «Об образовании», нормативно-правовой базой, программно-целевыми установками Министерства образования и науки Российской Федерации.

Анализ показателей указывает на то, что ДОО имеет достаточную инфраструктуру, которая соответствует требованиям Постановления от 28 января 2021 года № 2 Об утверждении санитарных правил и норм СанПиН 1.2.3685-21 "Гигиенические нормативы и требования к обеспечению безопасности и (или) безвредности для человека факторов среды обитания" и позволяет реализовывать образовательные программы в полном объеме в соответствии с ФГОС ДО.

2. Образовательная деятельность осуществляется систематически и комплексно. В сравнении с 2021 годом, в 2022 году показатели стабильно высокие. Практически все дети осваивают образовательную программу на этапах раннего возраста и дошкольного образования. Всем воспитанникам предоставляются академические права на развитие их творческих способностей и интересов, включая их участие в конкурсах и олимпиадах, выставках, смотрах, физкультурных мероприятиях, спортивных мероприятиях.

3. Система управления создаёт условия для эффективного взаимодействия администрации и Советов ДОО. В сравнении с 2021 годом, в 2022 году система управления детским садом показывает стабильные результаты работы ДОО и оперативному решению всех поставленных задач. По итогам 2022 года система управления детским садом оценивается как достаточно эффективная, позволяющая учесть мнение работников и всех участников образовательных отношений.

4. Педагогический коллектив МАДОУ МО г. Краснодар «Детский сад № 186» квалифицированный, имеет достаточный уровень педагогической и личностной культуры, работоспособный.

Педагогический коллектив пополнился новыми сотрудниками, пришедшими в профессию, поэтому на данный момент имеет следующие качественные показатели:

Категория \ Год	2021 г. - 17 педагогов	2022г - 15 педагогов
Высшая	3 - 18 %	3 – 20%
Первая	10 - 59 %	6 – 40%
Соответствие занимаемой должности	0 - 0 %	0 – 0%

Не имеют соответствия (работают менее 2-х лет)	4 - 23 %	6 – 40%
---	----------	---------

Педагогический коллектив на основе анализа умеет выстроить работу в соответствии с уровнем требований современного этапа развития общества и нацелен на активное участие в планомерном развитии ДОО в соответствии с ФГОС ДО.

5. Анализ соответствия оборудования и оснащения ДОО принципу необходимости и достаточности для реализации ОП ДО показал, что в ДОО созданы все условия для организации совместной деятельности педагогов и воспитанников. Учебно-методическое обеспечение соответствует ОП ДО, ФГОС ДО, условиям реализации ОП ДО.

Для качества учебно-методического обеспечения ДОО, ежегодно пополняется развивающая предметно- пространственная среда в соответствии с ФГОС ДО групповых ячеек, музыкально-спортивного зала, методического кабинета и кабинета педагога — психолога.

Оборудование и оснащение методического кабинета достаточно для реализации образовательных программ. В методическом кабинете созданы условия для возможности организации совместной деятельности педагогов.

6. Информационно-библиотечный фонд обеспечивает выполнение Образовательной программы дошкольного образования МАДОУ МО г. Краснодар «Детский сад № 186» и соответствует ФГОС ДО. Оснащено информационно-коммуникативными средствами и обеспечивает доступ педагогов к образовательным ресурсам.

7. Материально-техническое состояние детского сада в 2022 году было пополнено, согласно задачам Программы развития ДОО.

Отчет об исполнении учреждением плана его финансово-хозяйственной деятельности за 2022 год размещен на официальном сайте ДОО в разделе «Финансово-хозяйственная деятельность».

Материально-техническое состояние детского сада и территории соответствует действующим санитарно-эпидемиологическим требованиям к устройству, содержанию и организации режима работы в дошкольных организациях, правилам пожарной безопасности, требованиям охраны труда.

8. Работа ДОО позволяет максимально удовлетворять потребность и запросы родителей. Анкетирование родителей в 2022 году, показало высокую степень удовлетворённости качеством предоставляемых услуг, что составляет 100%, в сравнении с 2021 годом этот показатель составил - 98, 69 %. Эти показатели роста уровня удовлетворенности получателей образовательных услуг отображают качество работы ДОО за 2022 год.

МАДОУ предоставляет доступное качественное образование, воспитание, развитие и пребывание в безопасных, комфортных условиях, с учетом потребностей всех участников образовательного процесса.

Заведующий МАДОУ МО г Краснодар  
«Детский сад № 186»

О.Н. Кутовая